

mirades

La peça ens espera. La seva proposta és oberta, és una invitació. Ens convida a buscar-la, a entendre-la, a implicar-nos en un diàleg amb ella: la peça vol, la peça *necessita* la nostra mirada.

Plantar-nos davant d'una obra no és un moment de desafiament ni de conquesta sinó de trobada i diàleg: tot el que nosaltres som i el que ens ha portat a ser-ho es desplega en la nostra manera de mirar, i aquest desplegament és el que necessita la peça per imbuir-se del nostre contingut. Sense algú que la miri la peça és morta, infecunda. I aquest horitzó que s'obra, entre les formes de la peça que la nostra mirada anima, és el lloc de la nostra experiència artística, és el lloc on el contingut no només es revela sinó que autènticament es gesta. Artista i espectador es troben en l'horitzó obert: la peça es torna l'eix d'un joc de mirades.

Artistes, espectadors, crítics, directors de museus; paròdies, opinions, reflexions i comentaris. La capacitat de mirar de l'ésser humà és pròdiga, i habilita el trobament de les nostres mirades, de les nostres relacions de diàleg amb la peça. Com talls en el no res que dibuixen un gegantesc motiu, la peça cobra significat i aquest s'esdevé en el trobament, en l'intercanvi de mirades: la peça genera i necessita comunitat.

Són les nostres mirades les que donen a la peça la realitat de peça, la categoria de peça, la qualitat d'obra artística. Som nosaltres els que ens hem d'implicar i jutjar pròpiament, com a part de la comunitat *que mira*; és per això que la comunitat és un element fonamental de la mateixa possibilitat de l'art. Què és i què no és art i com la reflexió artística es torna possible és una cosa que només la nostra mirada pot afectar. Una mirada que no és del tot gratuïta, que és en part heretada del món que ens precedeix: la nostra cultura i la nostra història, tant social com personal. Per això cada mirada és única, i en tant que totes orbiten una obra la doten d'integritat. Cada nova mirada construeix peça, cada nova mirada construeix art.

L'art, el món del art, s'edifica així sobre totes les nostres mirades. Cada participació feta passa a esdevenir constituent, i són les mirades de totes les persones, totes les mirades, una a una, les que configuren el sentit i la realitat d'allò artístic. Som nosaltres els que construïm quin haurà estat l'art de la nostra època, què s'haurà valorat i com. L'art es torna sota aquesta òptica no res més que la conseqüència del trobament de les mirades, d'unes mirades que no són res més que les nostres relacions amb les peces.

És per això que l'artista no és un dogmàtic que expressi en les seves pròpies i normatives categories una idea, sinó que és algú que dóna propostes, algú que convida a la mirada. Només en el joc de les mirades la peça esdevé peça; per tant només un artista que es lliuri a aquest joc, que s'impliqui i habiliti el trobament, que valori més la mirada generada que la pròpia peça, podrà ser anomenat, talment, artista, doncs artista haurà esdevingut des de i vers la mirada.

Eduard Teixidó

itineraria

TEXTOS

itinerà

Sortia de l'escola, tard, i arribava a l'escala de casa quan el sol encara no s'havia amagat darrera el Catllar. Els últims rajos de sol travessaven els finestrals en aquella hora estranya de llums fugisseres, massa clara per encendre la bombeta i massa fosca per veure retallats els objectes. Recordo que, sovint, arribant al replà, hi trobava una caixeta de fusta entre les flors de Santa Teresa i la porta de la veïna. Sabia que l'endemà quan hi anés la trobaria, oberta i envellida, amb una llàntia cremant al davant.

Francesc Morera

itinerà

Record càlid d'una olor.

Arribo del carrer i pujo l'escala carregat amb alguna bossa .

De seguida sóc al replà i aixeco una mica el pom de fusta per facilitar el gir de la clau amb el pany, que com sempre es resisteix. Obro la porta i entro en l'espai conegut i proper: sóc a casa. Un cop a dins tinc una estranya percepció, sento com m'arriba a través de l'olfacte una olor imprevista.

És una olor intensa, de fusta tractada, que s'ha expandit mentre jo no hi era. Penso que m'agrada, i em ve un lleu record de piles de fustes, llistons i taulons esperant el seu torn prop d'una serradora.

A mesura que m'acosto al menjador, la olor es va diluint i les sensacions olfactivas es concreten visualment. Llavors reconec la solidesa d'unes fustes que reposen transitòriament sobre la meva banqueteta.

Jordi Anglada i Bau.

itinerària

"Quan vaig sortir de casa per anar a portar la capelleta, vaig tancar la porta i em vaig adonar que m'havia deixat les claus a dins. M'havia quedat "tancada" a fora. Sens dubte va ser l'emoció de pensar que aquell fil invisible que m'unia a una altra persona el faria "visible"...

Però tenir la capelleta a casa va ser una agradable experiència que vaig compartir amb la meva filla Helena de vuit anys. Ella interpretava que el gravat de l'obra era una ciutat amb el seu cementiri, i això li cridava l'atenció. El seu perquè curiós va servir per poder-li explicar la paraula CALVARI. La capelleta tenia aquest títol. Durant una bona estoneta vam parlar d'on sortia aquest concepte i de la immensa i impressionant història que hi ha al seu darrera, i del pes en la nostra història i tradició, i de com tots ho coneixem i fem servir aquesta paraula sense pensar-hi. Va ser molt bonic, i segur que no ho oblidarà.

Imma Canal

itinerària

**“Jesucrist per la seva mort en el Calvari i la seva Resurrecció ens va donar la Vida.
Aquestes fulles i flors són també un signe de vida.”**

Montserrat Reguant

EL GÒLGOTA



La capelleta, a casa nostra, ha anat fent itineràncies:

- des de la seva rebuda i benvinguda a la porteria, lloc de pas,
- passant per la sala de professors, on els mestres l'han poguda contemplar, deixar-se sorprendre i dir-hi la seva,
- i per algunes aules, perquè també els infants entressin en contacte amb ella,
- fins a la sala de comunitat i la capella per contemplar-la amb calma.
- I, quan li ha arribat l'hora, cap a un nou destí.

Mirar, senzillament mirar,
mirar des de diferents angles i altures,
deixant que la mirada reposi en un o un altre detall.

Mirar, senzillament mirar,
per descobrir-hi algun ressò.

Aquesta capelleta, aquesta obra, és ben suggerent, evoca i provoca sensacions i impressions ben diferents, ben contrastades:

☹☹☹ Hi ha qui fàcilment hi veu les creus i recorda quan van crucificar Jesús juntament amb els dos lladres; i en canvi hi ha qui es fixa en les muralles de pedra, o com si fos un castell, o en els carrerons del casc antic d'algun poble.

☹☹☹ Els forats: hi ha qui li semblen camins, hi ha que diuen que és perquè entri la llum, la claror, i d'altres perquè hi passi la creativitat. Hi ha fins i tot qui hi troba a faltar alguna peça.

☹☹☹ En una primera impressió, o en una impressió més reposada, s'hi pot veure, s'hi pot sentir, s'hi pot intuir... una escletxa, una llum

refugi

racó, tancament, interior

creu, construcció

lloc de difícil accés, dins un entorn, en un lloc

de món

lloc acollidor, obert, lloc de pas

☹☹☹ És una peça... original, té un to misteriós

detallista i senzilla alhora

molt ben feta, molt fina

molt suau i molt ferma

càlida, lleugera i també sòlida i resistent


que quedaria bé a molts llocs

antiga, religiosa; fa olor a església.

☹☹☹ Alguns en veure la peça els ha recordat Jerusalem, a altres, les cases del Marroc, a altres el temps dels romans i hi ha qui fins i tot hi ha

descobert un rostre i mirant-li millor una persona. Hi ha qui s'ha imaginat un país molt tranquil, on s'hi podia sentir fins i tot el cant dels ocells.

 Hi ha qui li sorprèn que no posi el nom de l'autor

 Sigui com sigui, en el Gòlgota no s'amaga el patiment, hi ha la creu, una creu oberta que et convida a participar de la seva essència: **ESTIMAR.**

Tots tenim o portem la nostra creu! Alguns amb resignació, altres amb la convicció i l'esperança que després del dolor vindrà la calma, el benestar.

 Des d'aquesta creu i recordant un fragment del llibre "La terra, Ell l'ha donada als fills d'Adam" també en faig pregària silenciosa:

La creu del Crist!

És ella la que ha traspasat la terra

i tota la història dels homes,

emplenant-la amb gèrmens d'esperança.

La creu del Crist!

És ella la que ve a esbotzar

a cada moment

els nostres replegaments i els nostres egoismes.

Aquesta força que ve a trasbalsar l'interior de l'home

i l'obliga a sortir de si mateix,

sempre se'ns està oferint

en les circumstàncies concretes de la vida.

La sofrència del Crist

**s'empalma, unificant-la i transformant-la,
amb tota la sofrença humana!
La creu del Crist dóna pas a la Resurrecció,
a la visió d'un món totalment altre,
d'un home nou aflorant contínuament a la vida.
És la tendresa de Déu que resplendeix en Jesucrist,
adreçada al nostre món de llàgrimes i de sang.
És una llum abrusadora
al cor de la nit!
Profetes i profetesses del nostre temps
ens revelen un món "altre",
exposant-hi la vida,
com el Crucificat i amb Ell.
Llurs noms són ben bé una escriptura vivent
damunt la carn d'aquest món que neix.**

**De diferents formes, al llarg dels temps,
el Crist recorre avui els nostres camins,
és Déu Història, Déu Misericòrdia
que surt al nostre encontre i ens diu:**

**“Avui, vull quedar-me a casa teva”
o “Vés i digués als teus germans...”**

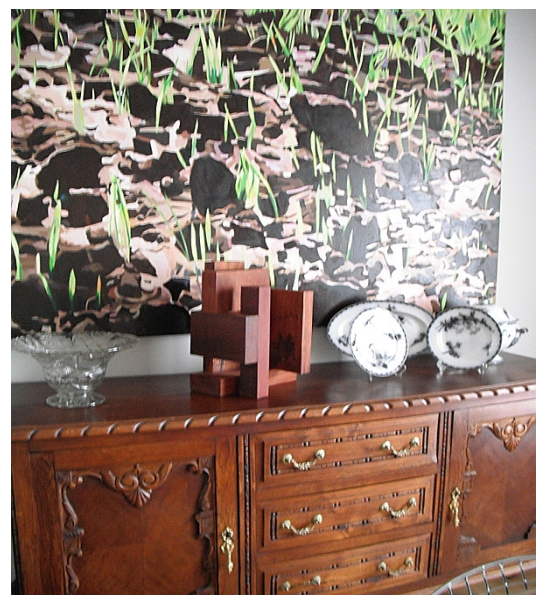
itinerari

A mi, això de la capelleta per les cases em va agafar de més grandet, de petit ho havia vist a pagès, però no va ser fins que vaig tenir 16 o 17 anys que en va aparèixer una a casa, a Manresa.

Una veïna que tampoc n'hi havien passat mai cap, va enredar a l'àvia.

L'àvia va comprar un escolanet que aguantava un ciri més gros que ell amb una bombeteta per il·luminar la Maredeu, la "milagrosa". Tot això anava damunt d'un moble.

A la foto -albergueria2- el moble on al damunt l'àvia hi posava la capelleta i al fons indret on havia estat abans aquest moble. A l'-albergueria1- s'hi veu més d'aprop l'indret on hi havia el moble anterior i on ara ocupa el lloc un moble reciclat i també company de pis del moble d'abans.



Albergueria1

itinerà

Albergueria2





Nans, paisatges i la parròquia itinerant

Dij, 15.04.2010

Coneixeu el nan viatger de la pel·lícula “Amélie”? Us el recordo breument. La protagonista de la pel·lícula, per tal de desinstal·lar al seu pare i motivar-lo a sortir de casa, segresta el nan del seu jardí i el passa a una amiga que treballa de hostessa de vol per tal que vagi fotografiant el nan als indrets més insospitats i enviï les fotografies al seu pare. (podeu refrescar la memòria al [minut nº 5 d'aquest video](#)).



Aquest nan itinerant és una recreació post-moderna del que en la tradició cultural catòlica eren les capelles itinerants, unes petites imatges, sovint de la Mare de Déu, que anaven de casa en casa creant lligams de pregària i de comunitat entre la gent que l'acollia. Aquestes capelles itinerants també donaven sentit al mateix terme etimològic de parròquia (del grec par-oikía) que, segons apunta Casiano Floristán al seu llibre “Para comprender la parròquia” (Editorial Verbo Divino), es pot entendre com pará+oikía, cases al costat les unes de les altres o veïnatge, o com poble que peregrina segons la versió grega de la Bíblia. Aquest darrer significat és el que ens interessa. Les capelles itinerants eren “casa-dins-la casa”, una petita caseta de fusta habitada per una imatge que re-creava una llar i una comunitat en continu pelegrinatge vers la parusia del Senyor.

La única capella itinerant que he pogut veure va ser la imatge de la Mare de Déu de Bellvitge, que actualment està a la Capella del Santíssim de la parròquia que porta el seu nom, i gran va ser la meua tristor quan, al intentar endur-me la imatge cap a la casa de colònies per tal que la Mare de Déu ens “acompanyés” en la nostra tasca educativa vers els infants del barri, vaig veure que estava fixada a la peana. A aquella imatge itinerant li havien segat els peus i allà es va quedar.

Per aquestes raons, valoro molt positivament el projecte “[Itineràncies](#)” que ha promogut el grup de [l'Albergueria](#) de Vic on, al llarg de sis mesos, un grup de 40 persones aniran acollint una obra de l'escultor Francesc Morera a casa seva com si fos una d'aquelles capelletes itinerants. El projecte pretén crear una xarxa social similar a les que ara apareixen a través d'internet i recollir l'esperit de comunitat que es creava amb les capelletes religioses. El seu escultor indica que “El fet que cadascú tingui la peça a casa seva fa que la peça afecti al paisatge íntim de la persona i el paisatge també afecta a la peça. És com si anés



passejant per diferents paisatges i va convertint aquesta peça que és individual en una peça col·lectiva.”

Caldrà estar atents a la valoració d'aquest projecte perquè pot apuntar la reinterpretació d'antigues vies d'acció comunitaria.

divendres, abril 16, 2010

[Sobre nans, paisatges i parròquies itinerants](#)

He penjat un post a [sobre nans, paisatges i parròquies itinerants](#) a catalunyareligió i m'agradaria fer una confessió als qui l'hagueu llegit.



Crec que el tema dels objectes itinerants no està prou "explotat" en les activitats juvenils. Us poso un altre exemple, a part del que surt en l'article citat. Pel 500 aniversari (era així? no ho recordo bé) de Sant Francesc Xavier hi havia un munt d'activitats programades però jo en vaig programar una altra amb la mateixa filosofia de l'objecte itinerant. Es tractava de "segrestar" la imatge de St. Francesc Xavier de l'Església del Sagrat Cor de Casp deixant-hi una nota a la peana del tipus "He marxat de missió. Signat: Francesc Xavier" i anar traslladant la imatge per escoles i parròquies. Hauria estat realment una notícia!. Juntament amb aquesta itinerància de la figura de l'apòstol missioner de la modernitat hi hauria programades una sèrie d'activitats per fer en grup i, alhora, una plana web on s'anirien penjant aquestes activitats i una fotografia del grup de joves amb la figura del sant. Aquestes fotografies grupals s'anirien penjant a la peana buida on abans estava la figura del sant. Finalment, al cap d'uns mesos, en la festa de cloenda de l'aniversari del naixement de St. francesc Xavier, es tornaria la figura al seu lloc i es convidaria a la celebració a tots els grups que hi havien participat.

La idea era molt bona però... la figura tenia un preu molt elevat i la por a que es fes malbé la va deixar allà tot l'any. La única cosa "especial" que va passar va ser que es van encendre dos ciris enormes a banda i banda i llestos. Una llàstima, però la realitat és la que és.

Enviat per eloi a [10:20 AM 2 comentaris](#) 

Etiquetes de comentaris: [Companyia de Jesus_jesuites](#), [Educació en el lleure](#), [Església](#)

itinerari la ciutat

I tinc davant dels ulls la ciutat silenciosa, com una presència amiga que em mostra, sense paraules, els seus secrets.

Rosa Maria Piquer

itinerària

No em miris!, no m'increpis!, ara no estic sola, et tinc a tu, tu que vens i vas, o et porten. Tu que vas lligant fils de companyia i et vas omplint de mirades, d'olors, d'imatges que no podràs explicar, ho hauran de fer els altres per tu.

No em preguntis!, també m'uniré al fil i en seré, com tu, una part, una imatge, un record. Hauré aprofitat per fer coneixences, per parlar, per mirar, per sentir si és això el que vols.

No esperis res més de mi, no puc més que fer-te companyia, fotografiar-te i fer-te continuar el camí, quin? El teu, el meu va fent, no m'hi esforço gaire.

Fina Valldaura

itinerari à la Capelleta

Breu història del recorregut de la Capelleta a casa nostra...

Primera entrega...

Un incompreensible mal entès... va dificultar-nos poder portar la Capelleta a casa d'uns coneguts amics, llàstima!...

Sortosament vam tenir una segona oportunitat.

Vam haver de rebre la Capelleta a la mateixa Albergueria.

Amb el senyor jove, qui ens l'havia d'entregar, no ens fou possible trobar dia i hora per a poder fer un bon acolliment, tal com ens hauria agradat...

Tampoc no vam reixir en l'entrega de la Capelleta. L'haviem de portar a Manresa, però la sra. a qui anava dirigida, va haver de canviar les dates degut a què havia d'estar fora de casa alguns dies.

Total que a la tercera...

Ens va tocar, ni més ni menys, que el "CAP" d'aquesta casa, mossèn Josep Ma. Riba.

Aquesta circumstància... esborra tots els entrebancs haguts!

Resumint, podríem dir que hem passat per tres estadis:

El primer, de desagradable sorpresa i desànim...

El segon, d'estrès i mancat de poesia...

itinerària

El tercer, de feina ben feta, correcta, comunicació, intercanvi

d'opinions... és a dir:

providencial! I, gràcies!

Germinal & Teresa

Vic, agost de 2010

itinerària

itinerària

"Capelleta contemporània"

Des del primer moment en que vaig poder participar d'aquesta proposta del Francesc Morera,tenia clar les dues situacions que ,quan tingués l'escultura a casa,volia reflectir.

Per un costat la vaig tenir un parell de dies al vell mig de les "meves " escultures ,al badiu on les tinc ,com si es retrobessin uns vells companys.

Semblava talment que conversaven i/o es miràven de reüll.

L'altre lloc on volia portar-la era a "la ratlla"-que és com anomenem la frontera aquí a Cerdanya-,i per fer-ho vaig escollir un punt on hi ha la fita nº 504 (heu de saber que la divisió entre els estats espanyol i francès està marcada amb unes pilones de pedra numerades de l'1 a Hendaia fins el 602 a Port-bou) , doncs bé vaig triar aquesta en primer lloc per estar situada en un paratge preciós entre la Cerdanya i el Ripollès i entre la Tossa d'Alp i el Puigmal i,a més a més perquè m'hi podia apropar amb el jeep, tampoc es tractava de deixar-hi la carcanada!,un cop fotografiada l'escultura fent servir de peanya aquell bloc de granit de l'estúpida frontera-almenys a Catalunya i a Euzkadi-vàrem passejar una estona amb la muller

i els nanos per la carena, gaudint de l'entorn i de la situació alterosa

fins que vàrem

seure per reposar una mica,va ser llavors que tot

mirant el mapa que duia

em vaig quedar literalment glaçat, doncs el lloc precís on l'atzar

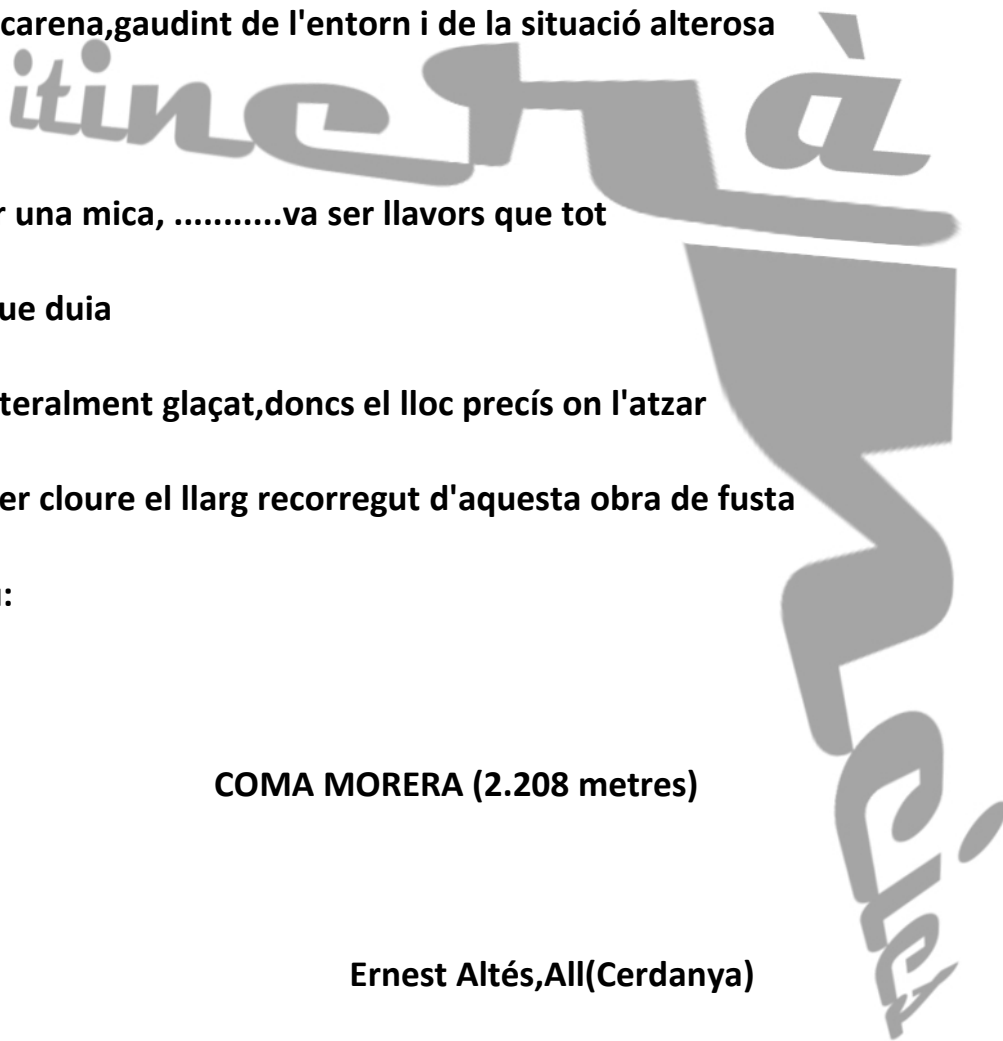
m'havia portat per cloure el llarg recorregut d'aquesta obra de fusta

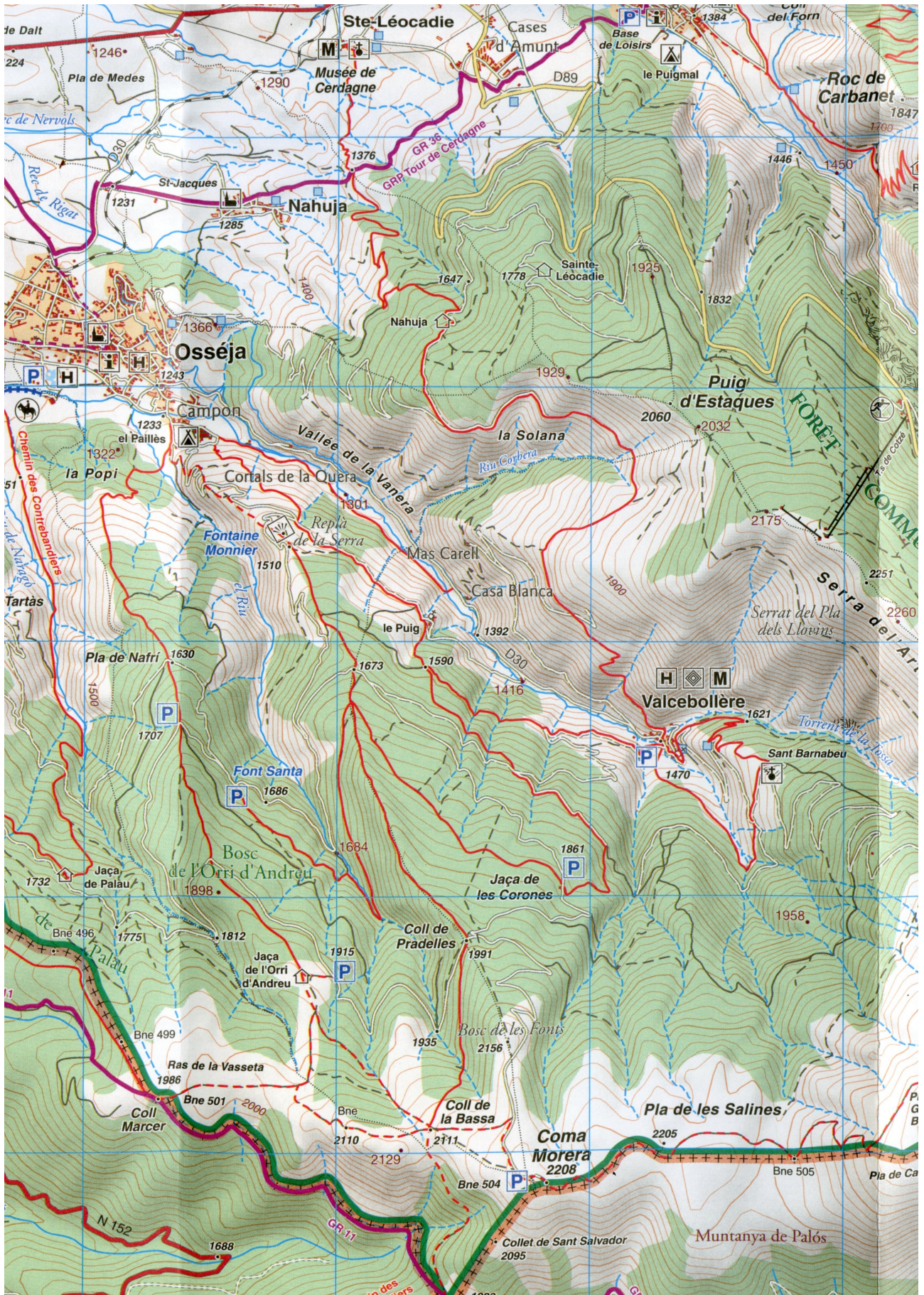
vermellosa es diu:

COMA MORERA (2.208 metres)

Ernest Altés, All (Cerdanya)

2 d'Agost de 2010







Amb el meu/nostre agraïment a tots els participants:

ORIOI AMBLÀS

JORDI ANGLADA

FERRAN BLANCAFORT

IMMA CANAL

ESTER VALLDAURA

JOAN VILASECA

ALBERT COLOMER

MONTSERRAT REGUANT

MARIÀ DINARÈS

IMMA ESPONA

VINYET ESTALELLA

DOLORS FRANQUESA

FAMÍLIA BOVER -JIMÉNEZ

SAT ORRIOLS

JOSEP MARIA ESQUIUS

FAMÍLIA GASSÓ-RIBA

JOUNOU - PURTÍ

JOSÉ RAMÍREZ

JÚLIO GÓMEZ

MARIA TERESA DURAN

RAMON RIAL

SAMA GENÍS

EULÀLIA GRAU

MARIA GENÍS

MARCET - VILA-ABADAL

MARIA TERESA NOGUERA

DAVID PARÉS

ROSA MARIA PIQUER

FINA VALLDAURA

MARIA FONT

IGNASI PLA

VILAMALA-SALA

FAMÍLIA FONT- BARNIOL

EUDALD ALABAU

MARISOL ROCA

RAIMON SUBIRÀ

JORDI VILARODÀ

MONTSE ESPONA

DOLORS FERRÉ

itinerària

MONTSE BOVER

TONI BOVER

GERMINAL-TERESA

JOSEP MARIA RIBA

ERNEST ALTÉS

SANTI RIERA

FRANCESC MORERA

i als conferenciants:

RAMON FONTDEVILA

JOAN ARIMANY

EDUARD TEIXIDÓ

itinerari

itinéraire

