



ITINERÀNCIES, La Celebració.

Morera

“...De mà en mà farà camins mai traçats, i tornarà amb les esperances de sempre. Això sí, amb una vida nova.”

Inauguració: divendres 1 d'octubre a les 20.30 h

Exposició: de l'1 d'octubre al 8 de desembre de 2010
 Horaris: de dimecres a divendres, de les 16.00 a 19.00 h
 dissabtes d'11.00 a 14.00 h i de 16.00 a 19.00 h
 diumenges i festius d'11.00 a 14.00 h

L'albergueria.
 Carrer de l'Albergueria, 1 08500 VIC
 Tel. 938 891 857
 albergueria@bisbatvic.com
 albergueria.blogspot.com

l'albergueria

CENTRE DE DIFUSIÓ CULTURAL DEL BISBAT DE VIC

Conferències:

28 d'octubre
 Ramon Fontdevila: *Devoció i veïnatge*

11 de novembre
 Joan Arimany: *Devoció domèstica, devoció itine-
 rant: les capelletes de visita domiciliària.*

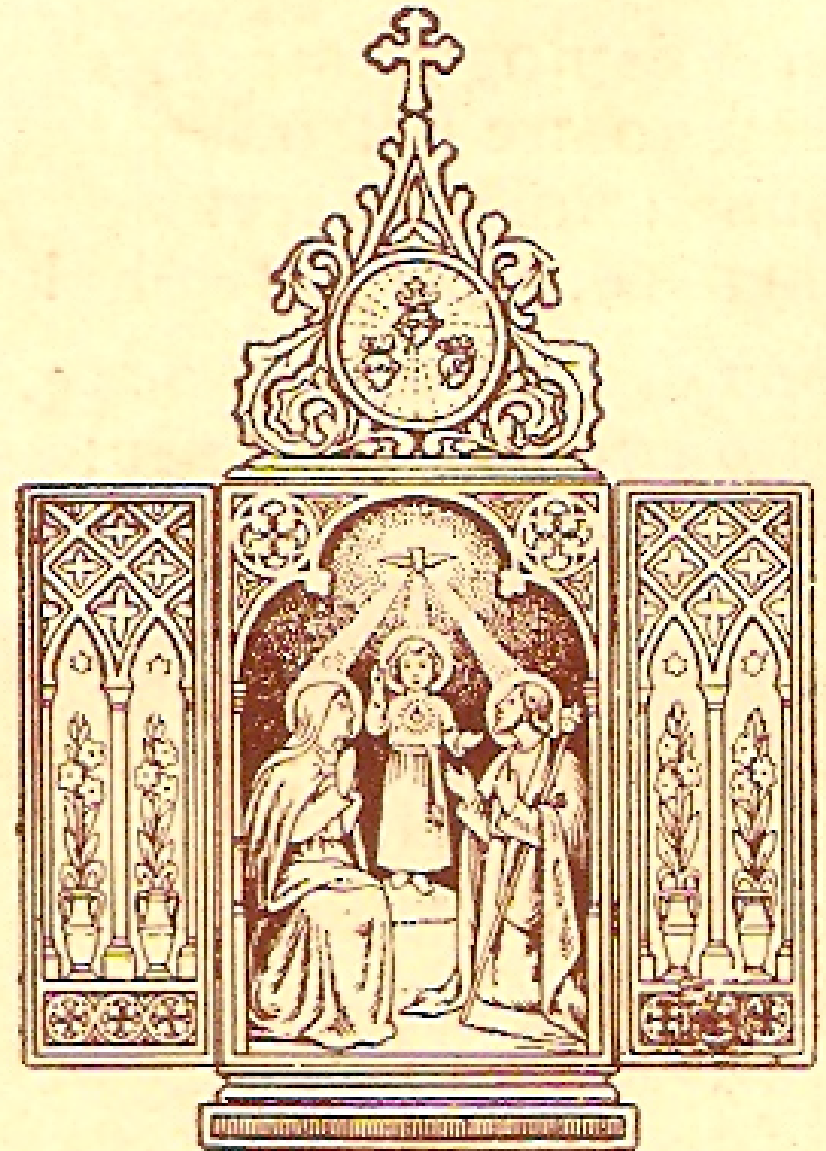
25 de novembre
 Eduard Teixidó: *El dilema de la decisió davant la
 pregunta de la creu*

Totes les conferències tindran lloc a la sala de La Pietat, carrer
 Sant Sadurní, 3 de Vic.
 Hora: 8 del vespre






**Devoció domèstica,
devoció itinerant:
les capelletes de
visita domiciliària**



*Són capelles en petit
que en lloc d'esperar
els devots
aquestes els van a veure*

- 
- Devoció domèstica: de 'domus' (casa)
 - Devoció itinerant: pels circuits o 'cors'
 - Devoció invisible: devoció desapercebuda

Imatges religioses a la llar: antecedents



Oratori



Capelleta fixa

Imatges religioses a la llar: antecedents



... i altres tipologies



Antecedents: capelletes ermitanes



Quistor

Amades, Joan. *Costumari català: el curs de l'any*. Barcelona: Enciclopèdia Catalana, 2001, vol. 5, p. 341



Aplegador

Vilarrasa, Salvador. *La vida a pagès*. Ripoll: Imp. Maideu, 1975, p. 49



Capelletes ermitanes a l'Arxiu-Museu de Ripoll

Beltran, Oriol. *El temps i els objectes*. Barcelona: Generalitat de Catalunya, 2005, p. 221

Capelletes de la Mare de Déu del Sagrat Cor

Segona meitat del segle XIX (França)

- Context de laïcització
- Ambient revolucionari
- Procés d'industrialització
- Creixement ciutats



Jules Chevalier
(1834-1907)

Missioners del Sagrat Cor
(1854)



Devoció i
capelletes de la
Mare de Déu
del Sagrat Cor

Capelletes de la Sagrada Família

- 14 de juny de 1892
- Lleó XIII
- Breu Apostòlic “Neminem Fugit”
- Impuls devoció a la Sagrada Família i institució de l'Associació de la Sagrada Família



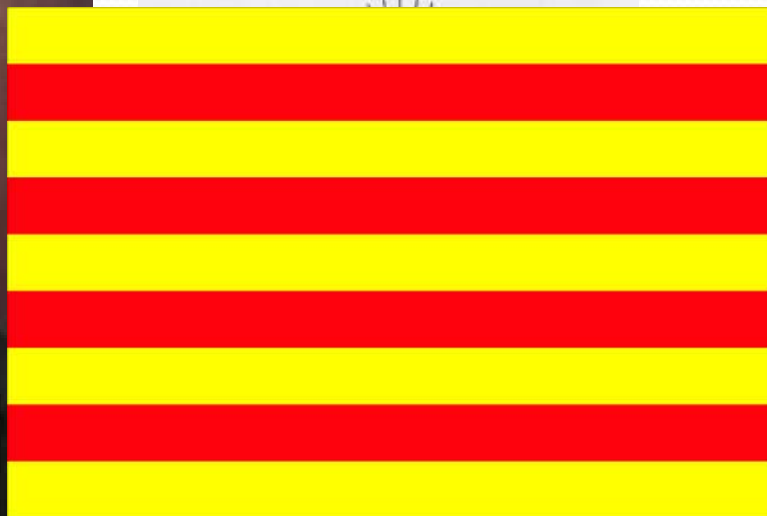
Capelletes de la Sagrada Família

Catalunya

Any 1907



Sant Josep Manyanet
(1833 – 1901)



Fills de la Sagrada
Família de Jesús
(1864)



Capelletes de la
Sagrada Família

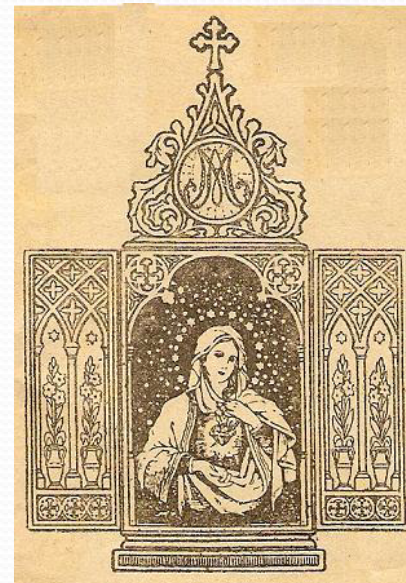
Diversitat d'advocacions



**Devoció 'pa de
Saint Antoni'**

La capelleta: objectius

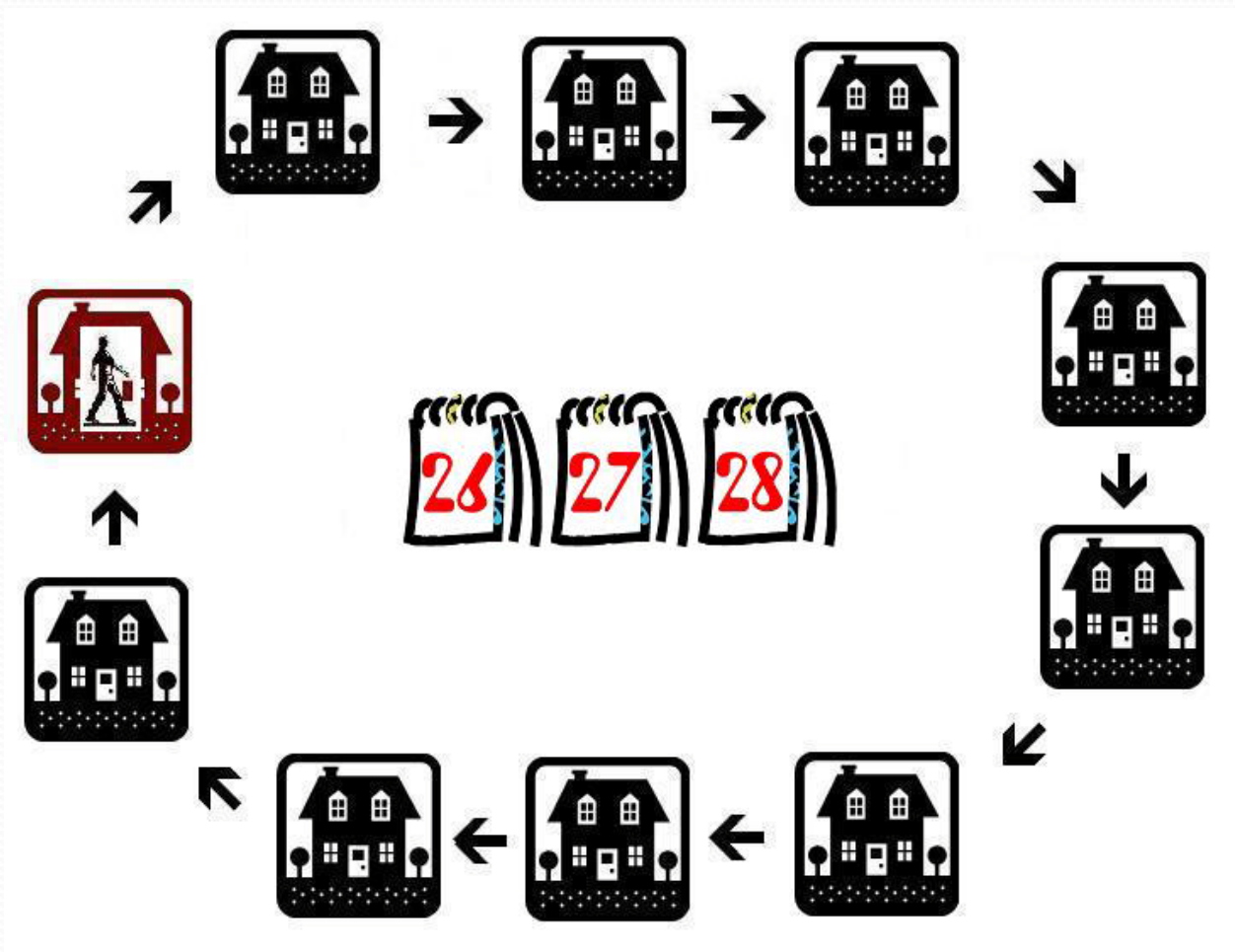
- Difondre la devoció a l'advocació
- Crear comunitat
- Recaptar donatius
Reparacions, misses i obres a la parròquia o congregació



La capelleta: funcionament



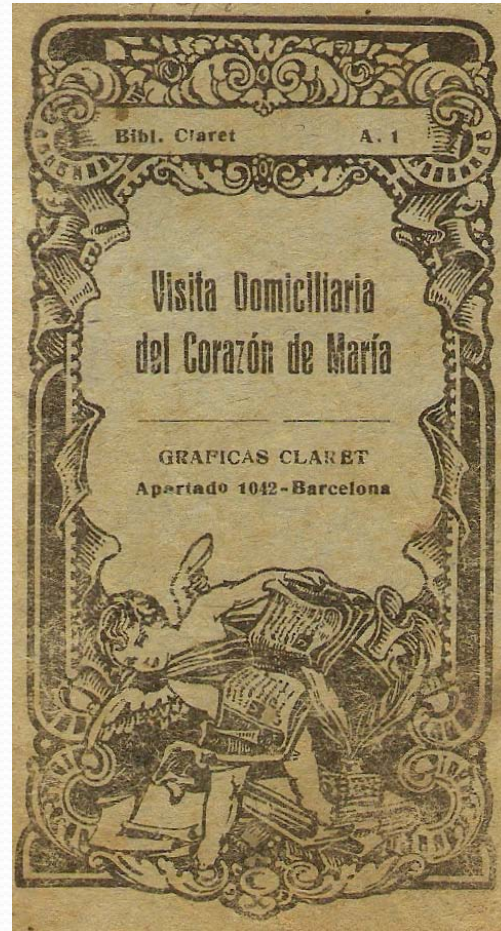
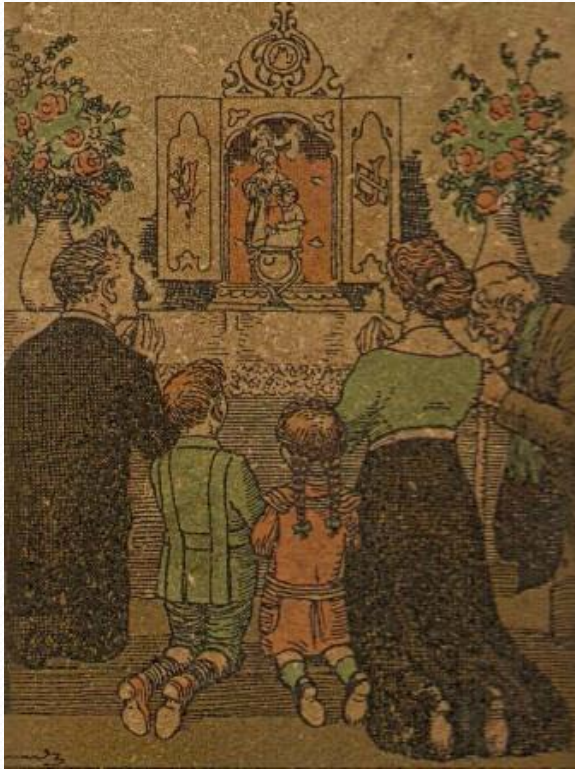
La capelleta: el circuit o 'cor'



La capelleta: l'acolliment



La devoció



La devoció



GOIGS a llaor de la SAGRADA FAMILIA

QUE ES CANTEN EN LA PARROQUIAL BASÍLICA DEL SANT ESPERIT DE TERRASSA, BISBAT DE BARCELONA

Paix sou la guia millor
per la llar que en Déu confia,
Jesús, Josep i Maria,
abrandeu les llars d'amor.

Jesús, oh! Verb encarnat
Fill Etern de l'Etern Pare
que us escoltren per Mare
la qui mai haqué pecat
i per l'Espís i coahort
li d'areu la millor guia.
Jesús, Josep i Maria,
abrandeu les llars d'amor.

Maria Verge clement,
Reina dels Cels coronada,
que per Mare ens sou donada
al llinatge penitent.
Oïu fervent el clamor
del pres que el món us envia.
Jesús, Josep i Maria,
abrandeu les llars d'amor.

Josép Espós amorós
de la Verge Immaculada,
que amb la vida escarçada
de l'artés laborós
féra sostenir i socorr
de vostra Família pia.
Jesús, Josep i Maria,

Família de Natzaret
posada a proba en la vida
com cap més l'hagi sentida
damunt aquest món incert.
Per vostre egígl i temor
que us llevaba l'alegría.
Jesús, Josep i Maria,
abrandeu les llars d'amor.

Família de Natzaret
que coneixeu els afanyos
de mereixer el pa amb els guanyos
del treball i el viure auster.
Per les gotes de suor
que en el vostre front floria.
Jesús, Josep i Maria,
abrandeu les llars d'amor.

Sigueu nostres advocats
davant el Pare en la Glòria
i tingueu sempre en memòria
les nostres necessitats.
No ens negueu vostre socorr,
si no el mal ens occiria.
Jesús, Josep i Maria,

Protegiu la nostra terra
de les males voluntats
i als pobles i a les ciutats
allunyeu-los de la guerra.
Doneu pau al nostre cor
i que en ell, Jesús hi sia.
Jesús, Josep i Maria,
abrandeu les llars d'amor.

Terrassa, nostra Ciutat
us venera enfervorida
i en la lluita per la vida
amb amor us ha invocat.
En santedat i esplendor
féu que creixi cada dia.
Jesús, Josep i Maria,
abrandeu les llars d'amor.

I als que en el món amb frisança,
us aimen amb sant anhel,
féu que pugem dall del Cel
fruir vostra benaurança
i per quan vingui la mort
feu-nos sentia l'agonía.
Jesús, Josep i Maria,
abrandeu les llars d'amor.

TORNADA

Paix que sou del món resplendor,
i estel que dies la nit guia,
Jesús, Josep i Maria,

LLIBRE

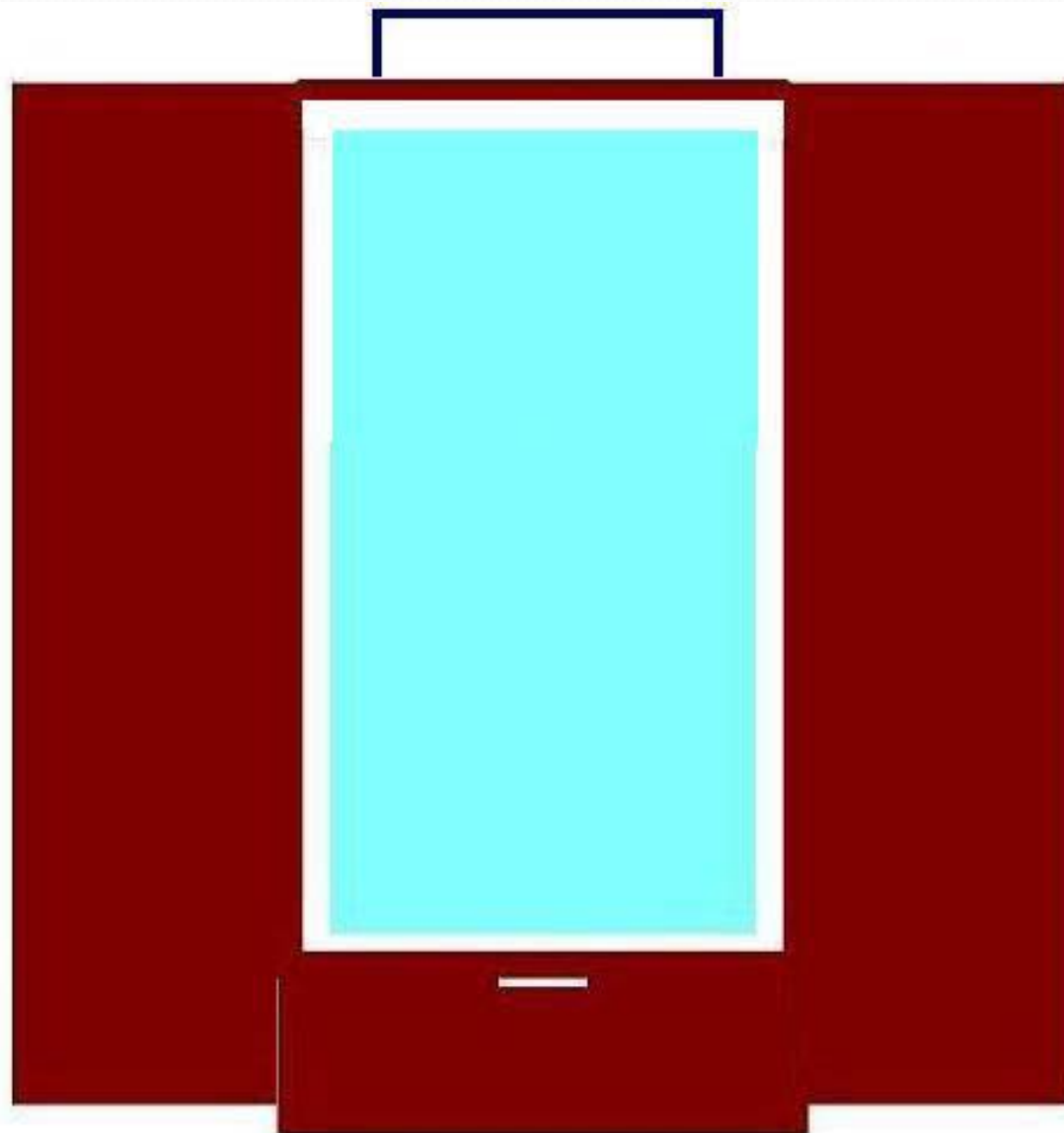
ICA, Pi, 5

Edició de la Visita Mensual Domiciliaria de la Sagrada Família, de la Parroquial Basílica del Sant Esperit. - Lletra d'Alfons Argemi.

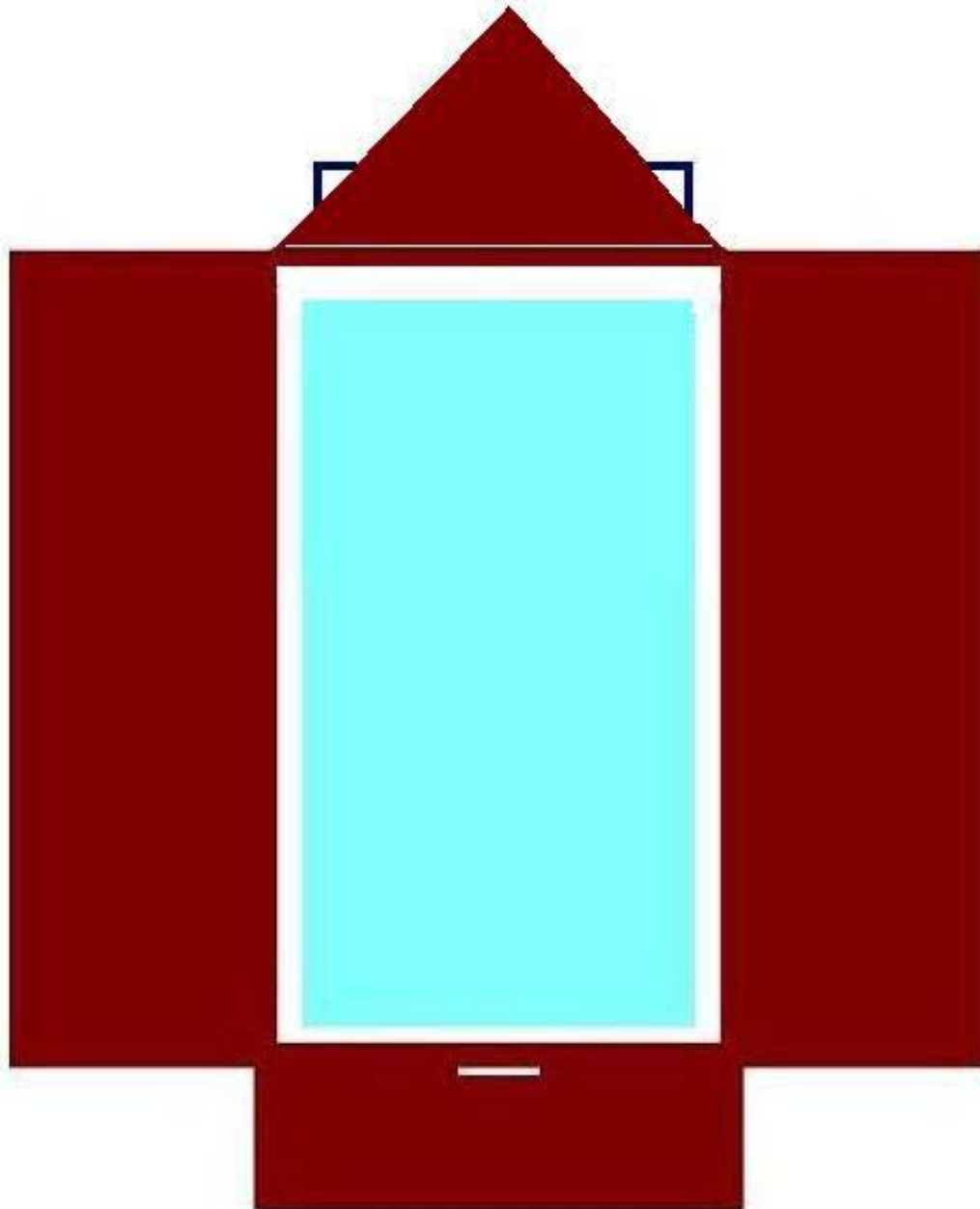
nos, utriusque auxilio Famille Sanctae tue exemplis instrui; et consórtium cónsequi sempiternum. Qui vivis et regnas. Amen.

Edició de la Visita Mensual Domiciliaria de la Sagrada Família, de la Parroquial Basílica del Sant Esperit. - Lletra d'Alfons Argemi.

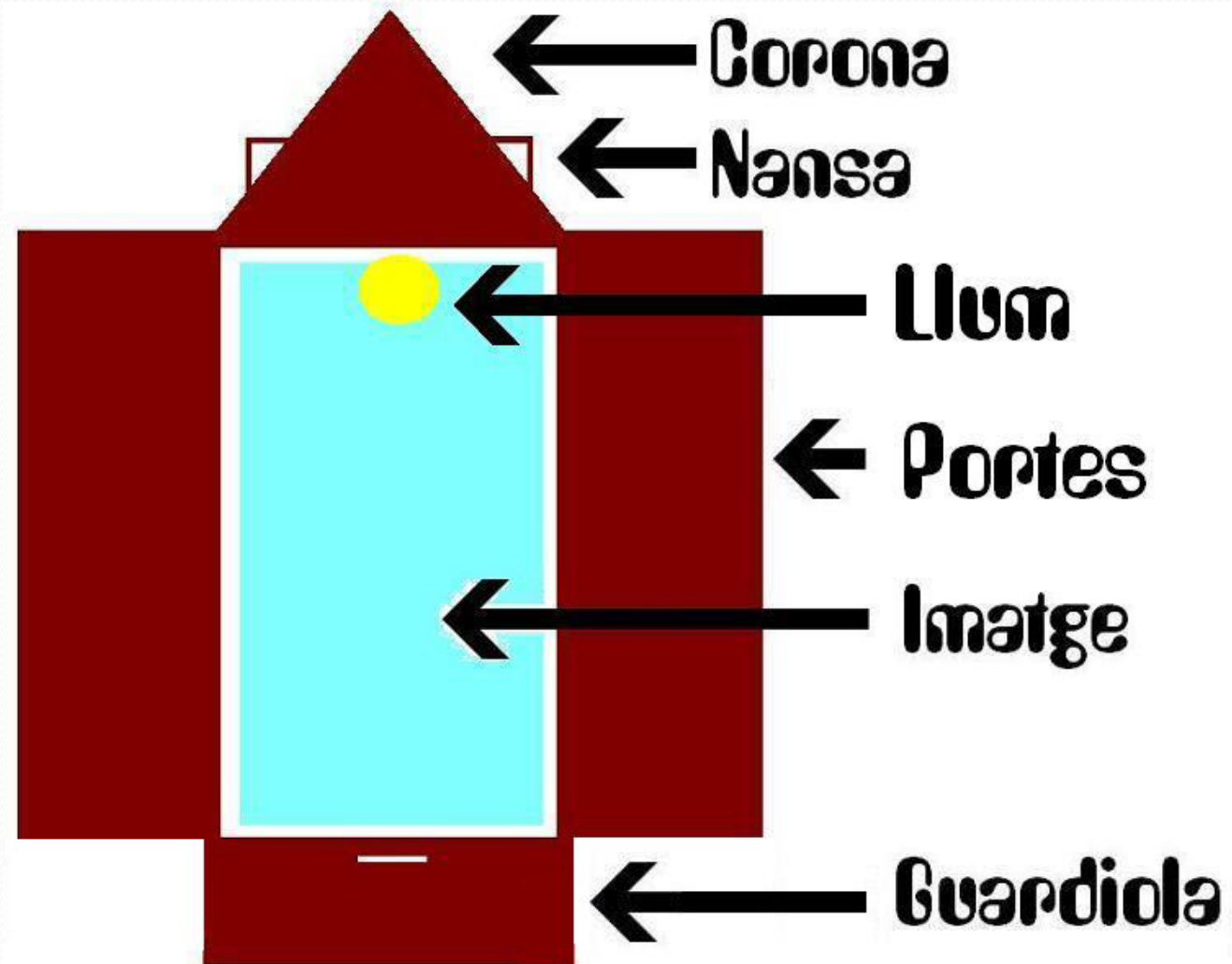
La capelleta: forma 1



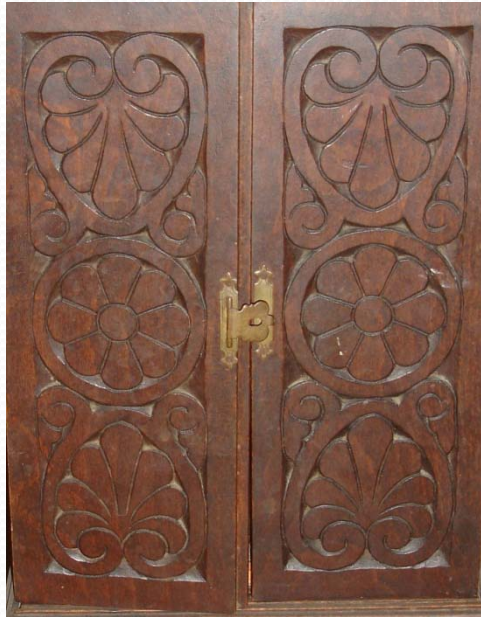
La capel



La capelleta: elements



La capelleta: elements



Dia 1 r	C/ Bisbe Margaleu, 1
= 2 Ramon Casals	C/ Porta Font, 2
= 3 Gaspar Ballus	C/ del Pont, 3
= 4 Josep Riba	P/ St Joan, 40, 1-2
= 5 Josep Pujol	P/ St Joan, 60, 1
= 6 Pedro Vila	C/ St Josep, 7
= 7 Miquel Sala	C/ Caballera, 44
= 8 Caballera Casals	P/ St Joan, 12
= 9 Maria Croces	P/ St Joan, 18, 2
= 10 Josefina Solé	C/ Verge Prat, 4
= 11 Vda. Altarriba	C/ del Pont, 52
= 12 Benita Carrascosa	C/ del Pont, 48
= 13 Fernanda Carrascosa	C/ St Donat, 6
= 14 Rafina Pujol	C/ St Donat, 6, 2
= 15 Valenti Prat	C/ St Donat, 6, 2-3
= 16 Maria Guals	C/ St Donat, 15, 1
= 17 Vda. Codony	C/ St Donat, 17, 2
= 18 Carme Guarcia	C/ Bisbe Margaleu, 5, 1
= 19 Montserrat Codinach	C/ Bisbe Margaleu, 5, 1
= 20 Montserrat Codinach	C/ Bisbe Margaleu, 5, 2
= 21 Ana Guadalupe	C/ Bisbe Margaleu, 5, 2
= 22 Dones Julia	C/ Bisbe Margaleu, 5, 2
= 23 Pere Codinach	C/ Bisbe Margaleu, 5, 2
= 24 Dones Verdader	C/ Bisbe Margaleu, 5, 2
= 25	Paga

NOTA. ES PREGA A TOTES LES DEVOTES DE LA SAGRADA FAMILIA NO RETINGUIN LA CAPELLA MÉS DE 24 HORES
GRÀCIES



La capelleta: elements



La capelleta: elements



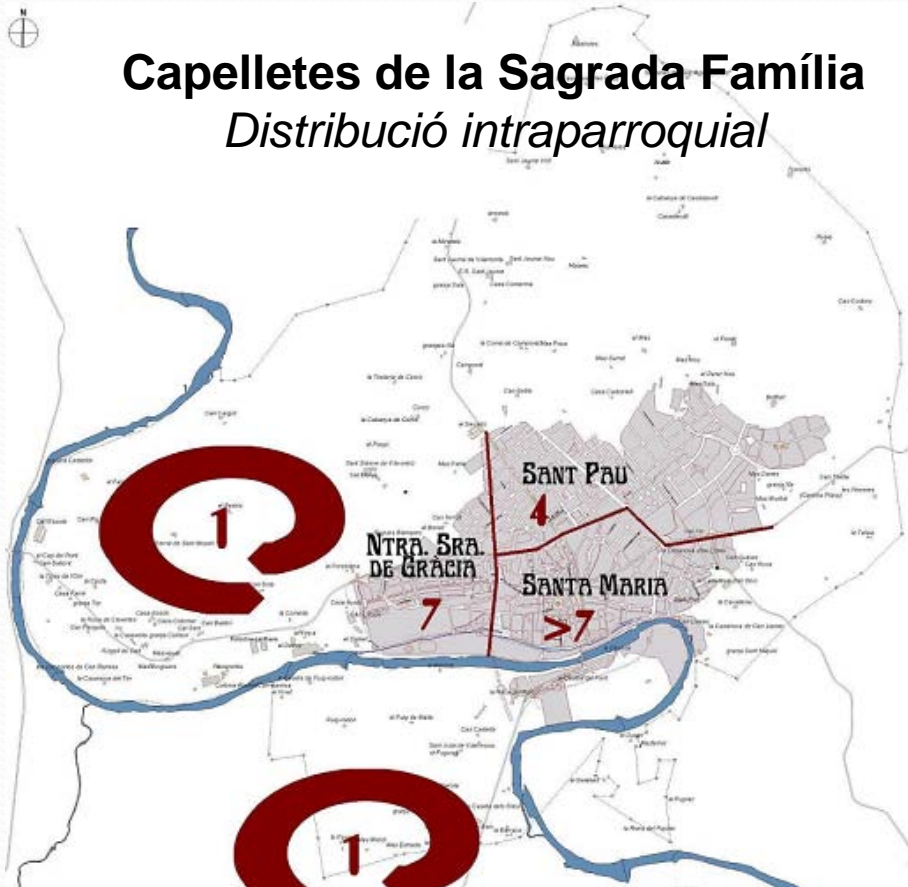
La capelleta: elements



Altres tipologies



Manlleu: actualment (2006)



**Capelletes de la Mare de Déu
del Sagrat Cor**
Distribució interparroquial

6

(2009)

**Capelleta de la
Mare de Déu de Lourdes**
Distribució intracomarcal

1

Manlleu: actualment (2006)

27 capelletes X **22** famílies mitjana / circuit

Prop de **600** llars manlleuenques
reben i veneren
les capelletes cada mes

Manlleu: evolució històrica

Capelletes de la Sagrada Família Parròquia Santa Maria

Abans de 1939

1908.- Primeres capelletes a Manlleu

1911.- Onze cors

(Incendi d'arxius Congregació)

Després de 1939

Dècada 1940.- Una sola zeladora per diversos circuits

1949.- Sis circuits nous amb cinc zeladores

1950.- Quinze capelletes

1951.- 600 famílies



Manlleu: evolució històrica

**Capelletes de la Sagrada Família
Parròquia Ntra. Sra. de Gràcia
(des de 1951)**

**Capelletes de la Sagrada Família
Parròquia Sant Pau
(des de 1969)**



1981.- Tres zeladores

2006.- Dues zeladores per quatre capelletes



Conclusions

- Les capelletes responien a un model de cristianització del context familiar actualment anacrònic

Continuïtat més per tradició que per devoció

- És una tradició que disminueix en el conjunt de mostres de religiositat popular

Laïcització societat

Renovació generacional (desaparició de zeladores i circuits)

Model de relació comunitària (veïnatge) en vies de desaparició

bres de la mateixa generació. És d'aquesta manera com, actualment, la societat aneuenca registra una disminució de població en edat reproductiva, i la que hi ha tendeix a establir-se sobretot a Esterrí d'Àneu o en altres pobles ben comunicats, mentre que en els pobles de les valls laterals la població s'envelleix i la majoria de les cases resten *tancades*. El model d'aparellament i reproducció tradicional, el que confereix identitat específica als aneuencs, ha donat pas a un nou model amb noves pautes incorporades d'aparellament, residència postnupcial o procreatives però que, alhora, en manté d'altres amb més o menys adequació al context actual, com seria el cas de la pervivència del lligam entre la persona i la seva casa d'origen de la qual en manté el nom com a part fonamental de la seva identitat.

Les capelletes de visita domiciliària a Manlleu

Joan Arrimany

La religiositat popular sol tenir, en la seva forma més habitual, una modalitat col·lectiva. Però també hi ha una religiositat domèstica, més íntima, que connecta directament amb l'oració individual. És el cas de les "capelletes de visita domiciliària", objecte d'estudi del projecte *Circuits invisibles de fe: les capelletes de visita domiciliària a Manlleu (Osona)*, becat el 2006 pel Centre de Promoció de la Cultura Popular i Tradicional Catalana.

Aquest tipus de capelletes són una forma de devoció formada per uns circuits o "cors" autoregulats. En aquests, formats per famílies fervoroses, es comparteix la possessió, amb un ordre i una periodicitat predeterminats, d'una imatge continguda en una caixa portàtil de fusta; cadascun d'aquests itineraris té una persona que s'ocupa del seu correcte funcionament –generalment una dona–, la qual rep el nom de *zeladora*. La principal intencionalitat és la de permetre la possessió d'un petit altar domèstic a les llars.

La imatge més present a les capelletes manlleuenques és la de la Sagrada Família. Van iniciar-se arran de la labor de sant Josep Manyanet, que va fundar la Con-

gregació dels Fills de la Sagrada Família l'any 1871. A finals del segle XIX, i sobretot des de 1907, aquesta associació religiosa va impulsar el funcionament de les capelletes de visita domiciliària. Les primeres dades indiquen que el 1908 ja n'hi havia alguna circulant a la parròquia de Santa Maria de Manlleu i que en tres anys se n'havien posat en funcionament un total d'onze. Les informacions més precises, però, es tenen des de la postguerra, quan les capelletes de la Sagrada Família prenen una adscripció parroquial. Aleshores hi havia una sola zeladora, que es cuidava de diverses capelletes; el 1949, amb la creació de sis circuits nous, es van habilitar cinc zeladores de cop. Des d'aleshores es va anar ampliant el nombre de capelletes en circulació a mesura que també creixia la població en nombre d'habitants i extensió territorial. En els anys cinquanta i seixanta es van crear la parròquia de Nostre Senyora de Gràcia i la de Sant Pau, que van assumir el funcionament de les capelletes en el seu àmbit territorial.

Les dades de 2006 indiquen que, de l'advocació de la Sagrada Família, hi ha unes dotze cape-

lletes a la parròquia de Santa Maria, vuit a Nostra Senyora de Gràcia i quatre a Sant Pau. També cal comptar-ne una que passa pel terme municipal de Manlleu, però que parroquialment depèn de Sant Esteve de Granollers, al municipi de Gurb.

Una altra de les figures religioses és la Mare de Déu del Sagrat Cor de Jesús. Aquestes depenen de la Congregació dels Missioners

concret ni estan sotmesos als seus límits territorials. Cadascuna de les capelles, que reben entre quinze o vint famílies, va acompanyada d'un llibret amb pregàries que inclou la concreta de la "visita domiciliària".

Quan arriba i s'allotja entre una família es col·loca en un lloc destacat de la llar, se li diuen oracions d'acollida i acomiadament, i se li ofereixen els donatius econòmics

en alguns casos només es manté com a tradició vinguda dels antecessors i no com a autèntica devoció. D'aquestes afirmacions se'n desprèn que és un model de religiositat popular en perill de desaparició. És probable que els circuits vagin acabant a mesura que les zeladores (les capelletes són cosa majoritàriament de dones), deixin de fer la seva funció per edat o per defunció.



Capelletes de visita domiciliària de diverses èpoques i advocacions. Autor: Joan Arimany (2007).

del Sagrat Cor, amb delegació a Barcelona, que va fundar Jules Chevalier el 1854 a França. No es tenen notícies de la presència d'aquest model de capelletes abans de la Guerra Civil, però és possible que ja n'hi haguessin. Les referències es tenen des dels anys seixanta del segle xx quan ja n'hi havia diverses, i de les quals se n'ha anat fent càrrec una sola persona a la població, coordinant el seu funcionament i recollint els donatius per fer-los arribar a la Congregació. Són sis circuits que no s'adscriuen a cap parròquia en

a la caixeta que solen dur a la base; passat el temps marcat, que generalment és d'un dia, es porta a la família següent d'acord amb el circuit establert.

Les principals conclusions de l'estudi constaten que les capelletes responen a un model de cristianització del context familiar que està afectat pel laïcisme que afecta la societat actual, sobretot entre les generacions més joves. Això es tradueix en la dificultat de fer créixer els circuits. També s'estableix la desigual atenció que donen les famílies i que